

## “虹夕诺雅 谷关”已于台中开业

坐落于山谷间、被崇山峻岭所包围的温泉度假村——“虹夕诺雅 谷关”已于2019年6月30日在台湾台中郊外的温泉胜地谷关开业。作为虹夕诺雅品牌在海外的第二家设施，这是星野集团在台湾推出的首家豪华度假村。全部客房配有半露天温泉浴室、可充分感受到谷关的风与水的充满开放性的公共空间以及入住期间可根据自己的喜好来选择的料理等，为客人提供了可近距离感受谷关的入住体验。此外，为了让客人能进一步体验温泉与谷关丰富的大自然，度假村还准备了在台湾文化的基础上虹夕诺雅独自策划的体验活动。



### 星野集团在台湾推出的首家温泉度假村“虹夕诺雅 谷关”

虹夕诺雅 谷关位于台湾中部的台湾第二大城市台中市郊外的温泉胜地——谷关。作为虹夕诺雅品牌在海外的第二家设施，其所提供的是建立在体验非日常生活体验的世界观与日本式服务的精髓的基础上的入住体验。通过景观设计，与自然共鸣的建筑等充分利用当地从幽深溪谷中涌出的泉水和丰富的温泉资源。此外，在入住期间，可体验多种虹夕诺雅独自策划的活动，如泡汤时的舒展运动，在入浴后可品尝酒店推荐的台湾茶，还有以台湾大众熟知的养生法“气功”为基础的舒展运动。

### 开业当日的盛况

在开业当天举行了庆祝开业的仪式。在仪式中举行了日本的传统开业仪式“镜开”，招待宾客们由谷关原住民酿造的小米酒来庆祝开业。



## ■特征

### 1. 可以享受无循环天然温泉的客房

所有客房均设有半露天温泉，您可以随时享受无循环天然温泉带给您的放松与惬意。

几乎所有客房均为复式房间，其中一层为温泉专用层。温泉层的两侧有窗，通风透气。即便是酷暑时节，您也可以凉爽的风中享受私人温泉。另外，宾客可以透过窗户瞭望雄伟的群山和酒店内的水之庭园。房间内还设有泡完温泉后可以乘凉休息的区域。

在客厅和卧室层，还有高达天花板的整面落地长窗，供您欣赏随时间不断变幻的优美风景。

**\*无循环天然温泉：**日文为【源泉かけ流し】是指天然温泉，没有人工加水加热、回收温泉用水再利用等处理。



“水明”的客厅



“月见”的半露天温泉



“风音”的露台

### 2. 依托温泉和泉水设计的公共空间

公共空间运用充沛的温泉水与台湾中央山脉的泉水设计。

谷关温泉从不枯竭，常年喷涌，因此这里全年都有稳定的温泉水量。这里的温泉为无色无味的碱性碳酸泉，对肌肤的刺激小，也被称为“美肤之汤”。在虹夕诺雅 谷关，就设有能够尽享这种温泉的大浴场。室内温泉按照日本温泉建造，露天温泉则设计独特，让人能够真切感受到谷关当地的自然环境，是一个开放的舒适空间。水之庭园中，发出汨汨之声的水路交错环绕，水路两旁还种有各色花卉，树林中流淌的小溪则给宾客的散步增添不少乐趣。泡完温泉后，您可以在水之庭园散步，还可以在 Gazebo 度过悠闲时光。

（谷关温泉信息出处：台中市政府观光旅游局）



独创性设计的露天温泉



水之庭园

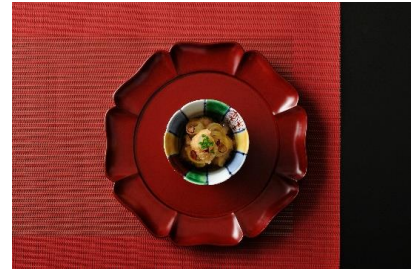


接待处



### 3 与住宿场景相搭配的料理

准备了即便长期入住也不会厌倦的多种料理供您选择。将台湾当地常见的食材和日本料理的烹饪手法相融合，打造出新的魅力美食。例如，南蛮腌鲷鱼。通过事先油炸，锁住鱼肉的美味，给其原本清淡的味道带来变化。而有着酸味的南蛮酱汁的腌渍，又使这道菜极其适合在温暖潮湿的台湾享用。来自日本的元素，不仅体现在烹饪方法中，还体现在盛放美食的器皿上。将日本料理装在九谷、备前、有田等闻名世界的日本瓷器中，让人眼前一亮。



### 4 生机勃勃的自然环境

台湾的中央山脉超过 3000 米的高山连绵，而谷关则位于这一山脉中的温泉胜地。台湾中部的河流“大甲溪”经年累月冲刷出的山谷中涌动着温泉，如今这里也仍然保留着生机勃勃的自然环境。虹夕诺雅 谷关的后面有着全长 1300 米的散步路，宾客可以暂别都市的喧嚣，来此放松散步。在散步路途中还设有可以眺望谷关全景的展望台，春天时樱花盛开，秋天时满山红叶，各个季节都有着绝佳的风光。



### 在虹夕诺雅 谷关的推荐的逗留体验

虹夕诺雅 谷关特别推荐的“温泉逗留”让您在心仪的场所度过专属于自己的休闲度假时光。

度假村内除了可在客房的半露天温泉浴室和公共大浴场体验不同氛围的泡汤体验之外，还为客人提供了各种公共休闲空间，如走廊里的长椅、可隔窗眺望馥郁绿色的泡汤后休息室、透光通风的设计的公共休闲空间“风之间”等。找到适合自己的最佳位置，或是呆呆地眺望不断变化的山峦景色，或是在潺潺的水声中散步，或是将肌肤置身于舒适的温泉中，或是读书等，度过全身心放松自己的美好时光。

此外，度假村还为客人准备了各种体验活动，以进一步增添温泉逗留的乐趣。早上在被森林所环绕的庭院露台进行以气功为基础的舒展运动。

晚上的体验活动是由温泉达人介绍温泉的知识，学习泡汤时可进行的舒展运动，然后在入浴前后可品尝虹夕诺雅推荐的台湾茶。



### ■ 设施概要

设施名称	: 虹夕诺雅 谷关
所在地	: 台湾台中市和平区博爱里东关路一段温泉巷 16 号
交通	: 台北松山机场出发，在台北站换乘，到高铁台中站后驾车约 90 分钟
客房数	: 50 间（所有房间均设有半露天温泉）
附带设施	: 大浴场、泳池、SPA、餐厅、Gazebo、阅读休息室等
入住	: 3:00pm
退房	: 12:00pm
参考价格	: 每间每晚 NT\$ 18,000 起
开业	: 2019 年 6 月 30 日(周日)
预约开放时间	: 2019 年 5 月 15 日(周三)
官网	: <a href="https://hoshinoya.com/guguan/zhcn/">https://hoshinoya.com/guguan/zhcn/</a>

### ■ 虹夕诺雅 谷关的设计

## 引导宾客享受温泉的设计 / 东环境 建筑研究所 建筑师 东 利惠

据我们所知，许多台湾本地人都十分喜爱泡温泉。在台湾也有几处有名的温泉地，谷关就是其中之一。“虹夕诺雅谷关”位于能够俯瞰谷关温泉街的山腹位置。

在设计以温泉为主体的“虹夕诺雅”式的度假村时，首先需要重视的便是台湾和日本之间的温泉文化的差异。比如，大多数的台湾温泉都是穿着游泳衣浸泡的，但这样便会失去了日本式温泉文化中的开放感，失去了泡温泉本来的乐趣。而且，如何欣赏周围的风光、如何感受自然的微风，这些都是感受温泉魅力的重要因素。

虹夕诺雅谷关的温泉包括了日式的木制室内温泉和露天温泉，设置在室内温泉的落地大窗将户外的景色浓缩映入温泉内，而露天温泉则采用了新颖的设计，令宾客感受到我们细微之处的周到服务和温泉的魅力所在。

谷关的另一个魅力便是对空间纯熟而不拘谨的运用，我们在设计时则活用了这些空间的利用方法。在客房栋，我们以台湾那错综复杂的大街小巷为灵感，设计出凹凸的墙面，使建筑物体现出更具自由感的外貌。而前台接待处则设计了一个如同美术馆一般宽阔的空间，使宾客能够从到达时便开始自然而然地进入一个非日常的空间。我们在所有的客房都设有露天温泉，而且大多数客房都是复式楼型，将浴室等设置在了单独的一层。这样，除了感受着微风浸泡温泉的时光，还有在起居室或卧房中度过的悠闲的时光，宾客能够在一次的下榻中同时享受到两种不同的度过方式。

## 由水相连的山顶庭院 / studio on site 董事长 长谷川 浩己

虹夕诺雅谷关坐落在被山峦包围的山脊上一处较为平坦的位置，就好像是一个漂浮在山顶的花园，由于四周的山脉还带来了丰富的地下泉水和温泉，因此我们把度假村的整体设计成一个“水之庭园”。

露天温泉的瀑布和SPA前的池塘是这个庭院的水源地。天然地下泉水穿过露天温泉旁和竹林，在不断地改变流动形态的过程中汇聚在一起，流向林间。各种鲜花植物妆点的水路一边奏响着欢快的水声、一边穿行于树木的间隙，为您在此处的散步和休息创造了一个舒适的环境。

游泳池和露天温泉沿着这些水路的流向设置，所有与“水”相关的设施合在一起，创造出了整个度假村的“水之庭园”。无论是餐厅、SPA，还是温泉、游泳池和图书馆，无论您在度假村的任一处，都能在近旁看到流水，为您的下榻增添一份趣致。虹夕诺雅谷关拥有的“水之庭园”是一个能够为宾客提供自由散步和休息时间的好去处。愿您能够在这里找到您喜爱的场所，在周围美丽的流水景致中度过轻松惬意的一刻。

## 衬托了山间星空和寂静夜晚的灯光 / ICE 都市环境 照明研究所 董事长 武石 正宣

在设计“虹夕诺雅”的照明时，我们始终以两点作为我们的主旨。

首先，“虹夕诺雅”是宾客下榻的基本环境，而灯光照明则是围绕在下榻宾客周围的一个重要环节。因此，大至户外景观、公共区域，小至客房中的一盏台灯，我们都力求做到将灯光抑制到最低调。重点采用位于低处的灯光照明，尽可能地使灯光不会直接照射在宾客身上，使宾客能够处于一个放松的环境。

其次，是将本地元素纳入照明的设计方案。对于虹夕诺雅谷关，我们在建筑上创造了一个分层的灯光设计，融入了台湾的传统布艺、木工技术等工艺文化。而这样一种灯光设计的主旨，将从宾客最初到达接待处开始便引入眼帘，随后延伸至度假村的各个角落。虹夕诺雅谷关建造在被群山环绕的土地上，在度假村内的任何位置，都能够感受到此地丰饶的自然和富饶的水资源。

在户外景观和露天温泉等室外的空间里，我们仅添置了最低限度的照明，使灯光能够融入周围静谧的环境，让身处这里的宾客能够真正欣赏到山川间星空的魅力。恰到好处的灯光能够映衬出黑暗中自然的美丽，相信我们的灯光设计能够使宾客在这种氛围中度过松弛而宁静的一刻。